

NOTODDEN ORIENTERINGSLAG

STIFTET 31.10.1945.

HANDLINGSPLAN

FOR PERIODEN

2011 - 2015



INNHOOLD :

SIDE 3 - HOVEDMÅL FOR PERIODEN 2011 TIL 2015.

SIDE 4 - ORGANISASJONSPLAN.

SIDE 5 - MARKEDSFØRING OG ØKONOMI.

SIDE 6 - SPORTSLIG AKTIVITET.

SIDE 7 - REKRUTTERING.

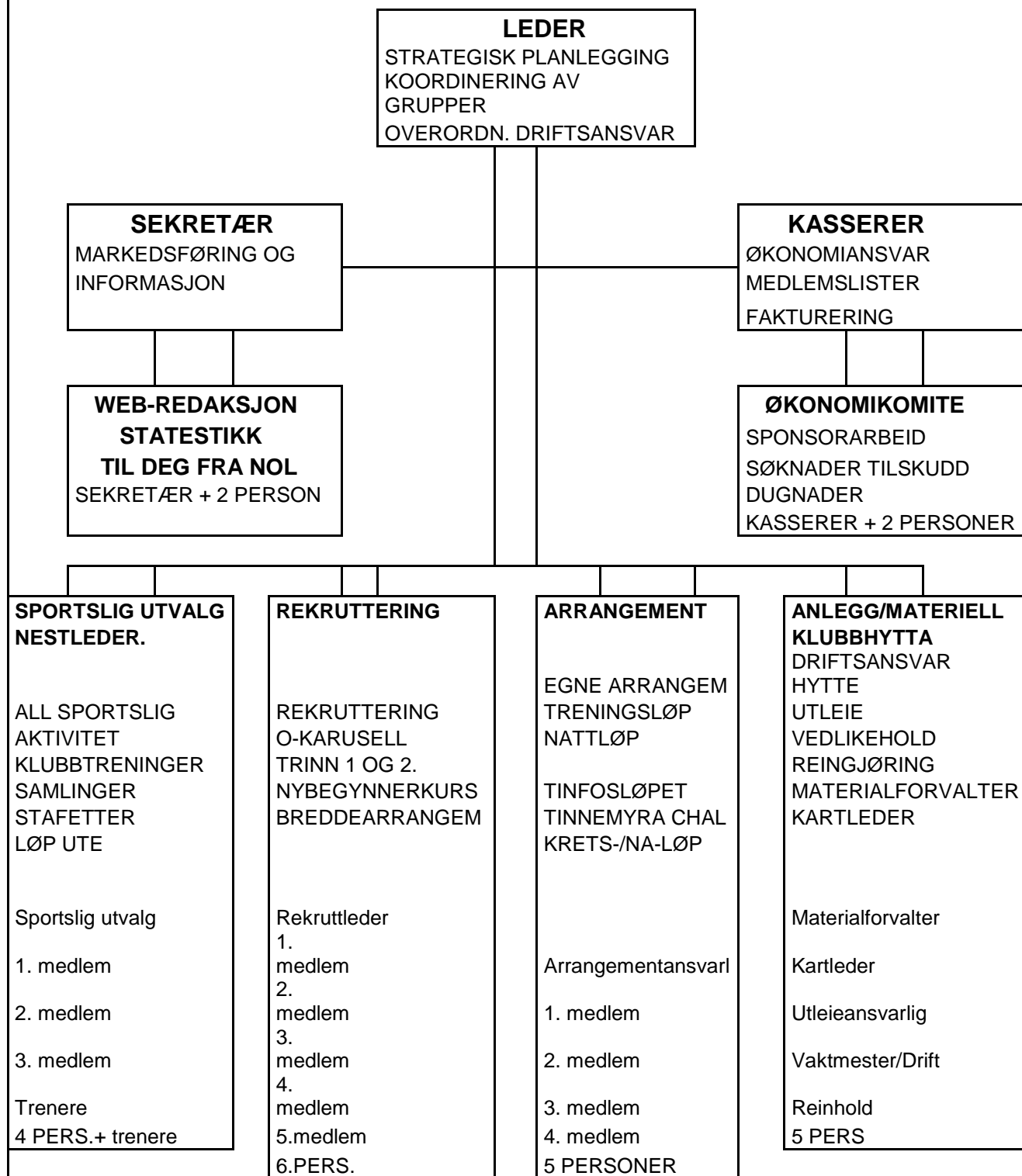
SIDE 8 - ARRANGEMENTER.

SIDE 9 - ANLEGG / MATERIELL.

SIDE 10 - KLUBBHYTTE.

ORGANISASJONSPLAN FOR NOTODDEN ORIENTERINGSLAG.

VEDTATT AV ÅRSMØTET 31.01.11.



NOLs HANDLINGSPLAN DEFINERER KOMITEENES ARBEIDSOPPGAVER.

ARBEIDET I KOMITEENE SKJER PÅ BAKGRUNN AV VEDTATT ÅRSPLAN, BUDSJETT OG HANDLINGSPLAN.

Referater fra møtene i de fire komiteene sendes styrets medlemmer til orientering.

STYRET I NOL VIL BESTÅ AV :

LEDER

NESTLEDER - LEDER SPOTSLIG UTVALG

SEKRETÆR

KASSERER

STYREMEDLEM - LEDER

REKRUTTERING

1.VARA - LEDER ARRANGEMENT

2.VARA - LEDER ANLEGG/MATERIELL OG HYTTE.

STYRETS ARBEIDSUTVALG BESTÅR AV LEDER, SEKRETÆR OG KASSERER.

HOVEDMÅL FOR PERIODEN 2011 TIL 2015.

MARKEDSFØRING OG ØKONOMI.

BEDRE MEDIEDEKNING FOR O-IDRETTE

- Arbeide videre for en bedre mediedekning. Bevisst markedsføring av o-idretten og lokale arrangementer gjennom lokalpressen.

INFORMASJON TIL NOLs MEDLEMMER.

- NOLs hjemmeside er den viktigste informasjonskanalen til NOLs medlemmer i forhold til aktiviteter, resultater og generell informasjon.
- Medlemsbladet "Til Deg fra NOL" hvor bl.a. en fullstendig sesongplan er samlet, skal utgis før sesongstart.

ØKONOMI OG BUDSJETT

- Arbeide aktivt for å opprettholde og skaffe nye samarbeidspartnere for å finansiere økt satsing på de yngre løperne i laget.
- Opprettholde og videreutvikle Tinfosløpet, Tinnemyra Challenge, turkartene og klubbhytta som viktige inntektskilder.
- Driftsbudsjettet settes opp i balanse.
- Dekning av startkontigenter, egenandeler etc. beregnes ut fra lagets totale aktivitet og økonomi.
- Ut over nødvendig kapital for sikring av en god likviditet i laget, skal overskudd avsettes til konkrete formål.

DUGNADER

- Driften av NOL som organisasjon er basert på omfattende dugnad. Behov for dugnader ut over driften av laget må vurderes fortløpende på bakgrunn av behov.

ØKONOMI KOMITE

- Økonomikomiteen har ansvar for å organisere og tilrettelegge for alle inntektsbringende tiltak i henhold årsbudsjett.
- Følge opp sponsorrbeid.
- Ansvar for at søknader om økonomisk aktivitetsstøtte blir sendt kommune og idrettsråd.

SPORTSLIG SATSING.

TRENINGSLØPENE

- Treningsløpene skal fortsatt være et viktig treningstilbud, også til aktive o-løpere i NOL.
- Det arbeides for å opprettholde en rimelig høy kvalitet på disse arrangementene. Det er viktig at dette tilbudet kontinuerlig blir evaluert og videreutviklet.
- Natløpene skal også ha et tilbud til nybegynnere.

Hovedansvar for treningsløp og natløp ligger på arrangementutvalget.

KLUBBTRENINGER

- Den sportslige satsingen i NOL skal ha følgende hovedmål:
 - # Gi rekruttene et allsidig og variert tilbud som bidrar til en positiv personlighetsutvikling og en glede ved fysisk aktivitet.
 - # En stor sportslig bredde, både i forhold til nivå og alder.
 - # Utvikle et godt sosialt miljø.
 - # Mulighet for enkeltutøvere å prestere på et høyt nivå.
- Løpere mellom 13 og 20 år skal sikres et godt treningstilbud på klubb- og krets nivå.

TRENERE OG SAMARBEID

- Det bør engasjeres kompetente trenere, spesielt for aldersgruppen 13-20 år.
 - Klubbtreninger skal primært ha tilbud til alle løpere fra 13 år og oppover.
 - Klubbens egne trenerresurser bør utvikles og benyttes.
- Det sportslige samarbeidet med Kongsberg og Telemark/Vestfold bør utvides og videreutvikles.

MILJØSATSING

- Deltakelse i små og store stafetter prioriteres, både som en miljøskapende breddeaktivitet og som et konkurransetilbud på høyt nivå.
- Sørge for et godt sosialt fellesskap ved at vi i tillegg til aktiviteter for de enkelte aldersgruppene, også skaper aktiviteter for hele klubben. Her kan nevnes aktiviteter som treningsløp, klubbsamlinger, "ferieløp" etc.
- Klubbhytta bør brukes aktivt i ulike former for miljøskapende arbeid.

REKRUTTERING

O-KARUSELLEN

- O-karusellen skal videreføres som det viktigste rekrutteringstiltaket og rekruttaktivitet gjennom opplegg i Trinn 1, 7 – 9 år og Trinn 2, 10 – 12 år.
- Det legges vekt på et variert og allsidig opplegg.
- Årsplan for trinn 1 og 2 utarbeides før sesongstart. En bred markedsføring av disse aktivitetene prioriteres.
- Det er ønskelig med en egen ”trener” for trinn 2.

TURORIENTERING

- Turorientering videreføres som et viktig rekrutterings- og breddearrangement. Mulighet for nye brukergrupper og rekrutteringsarenaer vurderes. Bedre markedsføring prioriteres.

SAMARBEID

- Samarbeidet med Høgskolen omkring skolesprinten videreføres som et årlig arrangement i mai. Opplegget består av 3 undervisningsøkter for 5-7 klasse på alle skolene, som avsluttes med Skolesprinten. NOL stiller med 4-5 resurspersoner ved gjennomføring av skolesprinten. En studentgruppe på ca. 25 personer gjennomfører opplegget på skolene og stiller som funksjonærer.
- Samarbeidet med Barnas Turlag og Hjartdal og Gransherad Sparebank omkring arrangementet ”Finn Fram-dagen, videreføres som et årlig arrangement i september.

NYBEGYNNERKURS

- Behov for nybegynnerkurs for personer over 12 år vurderes foran hver sesong.

KVALITET

- Alt rekrutteringsarbeid og nybegynneropplæring skal bære preg av god kvalitet.
- Det må legges vekt på å skape gode sosiale miljøer blant alle grupper av rekrutter og foresatte.

ARRANGEMENTER

Arrangementer omfatter alle lokale tiltak i regi av NOL, bortsett fra trening, samlinger og tiltak som er nevnt under "Rekruttering"

LOKALE O-LØP

- Det legges opp til ukentlige treningsløp i perioden fra påske og fram til elgjakta.
Valg av samlingsplasser, terreng og løypeleggere må je i samarbeid med rekruttering og sportslig utvalg.
Ved valg av terreng må det også tas hensyn til VDG-forhold.
Treningsløpene er det viktigste miljøarrangementet i NOL. Selvbetjeningssalget videreføres.
Det arrangeres årsavslutning i samarbeid med o-karusellen
- Når treningsløpene avsluttes på høsten legges det opp til ukentlige nattløp ut november. 7 løp.
Premieutdeling skjer etter siste nattløpet som er sprint.
- Det arrangeres klubbmesterskap i sprint-, lang- og ultra
I tillegg arrangeres klubblop/nærløp som Sprintcup, Ribbeløp etc.

TERMINFESTEDE LØP

- NOL bør hvert år arrangere min. ett terminfestet kretsløp el.l.
- NOL arrangerer også de kretsmesterskap som blir tildelt fra kretsen.
- Større arrangementer bør vurderes, gjerne i samarbeid med andre lag.

ANDRE ARRANGEMENT- Tinfosløpet som er et mosjonsløp i samarbeid med Tinfos, Hjordal og Gransherad Sparebank og Notodden Energi, videreutvikles som et breddearrangement med lav brukerterskel. For NOL er dette også en viktig inntektsbringende dugnad.

MEDLEMSMØTER ETC.

- Det legges opp til et medlemsmøte med presentasjon av årets aktivitetsplan i forkant av hver o-sesong.
- Årsfest for medlemmer over 18 år arrangeres som bankett etter klubbmesterskap ultra lang, 1.lørdag i november.
- Det arrangeres Julelunsj på klubbhytta i etterkant av Ribbeløpet 2.juledag.

ANLEGG, MATERIELL OG HYTTE.

KART

- GENERELT** - All kartproduksjon må tilpasses eget forbruk og forventet salg.
Kartprosjekter bør i størst mulig grad gå i økonomisk balanse.
Sikre en forsvarlig lagring av NOLs kartbaser.
- KONKURRANSEKART** - Utarbeide / revidere konkurransekart knyttet opp mot større arrangementer.
NOL bør til enhver tid ha min. 3 gode konkurransekart.
- TRENINGSKART** - Rehabiliterer tilstrekkelig del av NOLs digitale kartbase / o-kart for bruk til trening, treningsløp og turorientering.
Ved valg av terreng for disse kartutsnittene må det tas hensyn til parkering, gode samlingsplasser og mulighet for nybegynnerløyper.
- SKOLEKART** - I nærheten av alle barneskoler i kommunen bør det være et instruksjonskart i målestokk 1:5000 og et skolegårdskart i målestokk 1:2500.
- TURKART / BYKART** - Arbeide for å videreføre en høy standard på turkartene og bykartet slik at vi kan opprettholde og utvide det etablerte markedet for disse kartene.
Holde et høyt nivå på all temainformasjon.
Finansiere nytgivelser med min, 50% sponsorstøtte.
- SIKRE O-KART ANDEL AV OFFENTLIGE MIDLER** - Videreføre arbeidet med en rullerende kartplan.
Sørge for at alle kartprosjekter inngår i kommuneplanen.
Arbeide for et årlig kommunalt tilskudd for rehabilitering av NOLs idrettsanlegg – KART.

MATERIELL

- GENERELT** - NOL har mye materiell knyttet til arrangementer og øvrig drift av laget.
Alt materiell skal lagres forsvarlig, salg skal rapporteres til kasserer og det skal foretas vareopptelling i forkant av hvert årsmøte.
- ARRANGEMENTUTSTYR** – Sørge for at alt nødvendig arrangementutstyr blir innkjøpt før hver sesong, og eventuelt supplert.
- KLUBBDRAKTER** - Løpstøy, overtrekkstøy og o-legger etc. bestilles hvert år på bakgrunn av vedtatt budsjett.
- BRIKKER OG KOMPASS** - EKT-brikker og kompass kjøpes inn etter behov for videresalg til løpere.

KLUBBHYTTA

ØKONOMI

- Det utarbeides eget årsbudsjett for klubbhytta som behandles på årsmøtet.
- Drift av hytta skjer på bakgrunn av godkjent budsjett.
- Overskudd av driften skal føres inn på et hyttefond/driftsfond .
Dette fondet skal ikke overskride kr. 100.000-.
Dersom fondet overstiger dette beløpet skal overstigende sum overføres til driften av laget.

UTLEIE

- Det må sikres leieinntekter som minimum dekker alle driftsutgifter og nødvendig vedlikehold.
- Utleie av boenheten i 2.etasje må prioriteres i forhold til annen utleie.
- Lagets egen aktivitet må prioriteres i forhold til annen utleie.
- Det må ikke skje utleie som kommer i konflikt med lagets grunnverdier.

VEDLIKEHOLD

- Vedlikehold av hytta bør i størst mulig grad skje i form av planlagte dugnader.
- Materialkostnader knyttet til vedlikeholdsoppgaver skal dekkes ved bruk av driftsoverskudd og/eller hyttefondet.

FAKTURERING AV LEIEINNTEKTER

- Ansvarlig for utleie sender hver 14. dag liste over leietakere og avtalt leie til kasserer.
Kasserer sender ut fakturaer og følger opp innbetalinger.