



ÅRSMØTE FOR 2008

26. JANUAR 2009 I KLUBBHYTTA

DAGSORDEN:

- 1. Valg av ordstyrer og referent**
- 2. Godkjenning av dagsorden**
- 3. Årsmelding**
- 4. Regnskap 2008**
- 5. Innkomne forslag**
- 6. Budsjett 2009**
- 7. Valg**

NOTODDEN ORIENTERINGSLAG

- stiftet 31. Oktober 1945 -

ÅRSMELDING 2008

HOVEDMÅL I HANDLINGSPLAN 2006 – 2010.

- Være det ledende laget i telemark innen aldersgruppen 10 - 16 år og junior. Bygge opp en bredt sammensatt ungdomsgruppe som både sportslig og sosialt markerer seg nasjonalt.
- Få fram flere løpere som individuelt konkurrerer blant de 10 beste i hovedløp og jr-nm. Etablere stafettlag som konkurrerer blant de 15 beste i ungdommens 10-mila og blant de 10 beste i jr-nm.
- Opprettholde et bredt rekrutteringstilbud gjennom trinn 1, 2 og 3 i o-karusellen.
- Vidreutvikle det ukentlige treningsløpet som et viktig lokalt arrangement og øke det gjennomsnittlige deltakerantallet til 100.
- Videreutvikle turorienteringen som et viktig lokalt aktivitetstilbud, og øke det årlige deltakerantallet til min. 250.
- Videreutvikle klubbhytta og området rundt som et attraktivt utgangspunkt for friluftaktiviteter for hele notoddens befolkning.

1.00 - Organisasjon

1.01 - Styrets sammensetning

Leder	Harald Wold
Nestleder	Olav Endresen
Sekretær	Åge-Geir Skatter
Kasserer	Oddvar Nygård
Sportslig leder	Gunn Anne Mork
Styremedlem	Inger-Lill Stokker Thorbjørnsen
1. Varamedlem	Torfinn Kvernstuen

1.02 - Styrets arbeid

Styret har hatt 12 styremøter og behandlet 107 saker i løpet av sesongen, der sesongen begynte etter forrige årsmøte og ble avsluttet januar 2009. I tillegg har det vært et evalueringsmøte angående O-karusellen.

1.03 - Representasjon

Representanter til TOKs kretsting i 2008 var Harald Wold.

Representanter til Notodden idrettsråd i 2008 var Harald Wold.

1.04 - VDG (Vegetasjon, Dyreliv og Grunneiere)

I 'Til Deg Fra NOL' 2008 (vårnummeret), presiserte vi ansvaret vi har som O-løpere i forhold til vegetasjon, dyreliv og grunneiere. Vi oppmodet også O-løperne om å melde fra ved funn av skadde eller døde dyr, eller andre uheldige episoder. Vi har kontaktet grunneiere i forbindelse

NOTODDEN ORIENTERINGSLAG - ÅRSMELDING 2008

med Høgåssprinten i september og ved treningsløpet på Reshjem rett før elgejakta. Grunneierne har ikke hatt noen innvendinger til arrangementene. Vi har ikke mottatt meldinger om døde eller skadde dyr. Vi er heller ikke kjent med at det har inntruffet andre uheldige VDG-episoder i inneværende sesong.

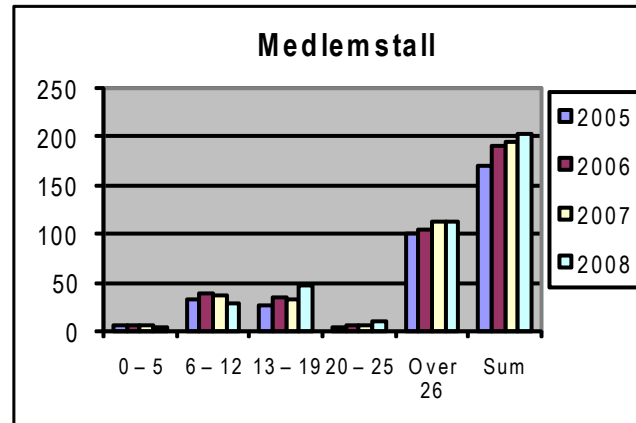
1.05 - Utdanning

Kristin Sandven har vært på trenerkurs 1.

1.06 - Medlemsoversikt

Medlemstall:

Alder	2005	2006	2007	2008
0 – 5 år	6	6	7	4
6 – 12 år	33	39	36	28
13 – 19 år	26	34	33	48
20 – 25 år	5	6	7	10
Over 26 år	100	105	112	113
Sum	170	190	195	203



1.07 - Festkomite

På årsmøtet i 2008 ble det valgt en festkomité på tre stk. Har satt opp bakere til treningsløpa for sesongen og andre arrangement som har vært.

.01 - Salg på treningsløp

Treningssalg av kaker, kaffe og saft, har gått sin gang. På noen løp har det vært for mye kaker, andre løp for lite. En kaffe pr. baker er nok. Hver snill å bytt hvis dere ikke kan den dagen dere er satt opp, da det var noen ganger det kom bare to bakere. Alle bakere fikk brev på begynnelsen av sesongen. TAKK FOR HJELPEN.

.02 - Årsavslutning

Årsavslutninga var på Sangerheimen i år med ca. 50 små og store. Kvelden startet med at de aller ivrigste o-løperne våre fikk sine NOL krus. Det ble også delt ut ferdighetsmerker og premier for klubbmesterskap før en deilig kaffepause med mye god prat og salg av lodd. I pausen var Telen og tok bilde av alle rekruttene med krus. Mia hadde i år også tatt på seg jobben å vise bilder og film fra årets sesong. Det var mange fine opplevelser fra trinn 1 og fra andre store løp ute. Det er alltid en hyggelig opplevelse å mimre litt over sesongen som har gått.

Helt til slutt ble Jørgen Schultz pokal delt ut. Pokalen går til beste NOL'er for høyest sammenlagt poengsum i Sørlandsgaloppen. Sindre Sandven oppnådde 3984 poeng og fikk i år pokalen for tredje gang. Pokalen skal stå på o-lagshytta etter hvert. Det var siste gang denne pokalen blir delt ut i forbindelse Sørlandsgaloppen.

.03 - Årsfest

I god NOL-tradisjon ble årsfesten arrangert som bankett etter klubbmesterskap ultra-lang. Det deltok 27 festglade medlemmer, hvilket er kjempebra. I år ble det servert gryterett med tilbehør, og alle var fornøyde. Etter hvert ble det kaffe og hjemmelaget ostekake som falt i smak hos alle. Så Gunn-Synnøve takk for den gode kaka.

Harald Wold hadde sine utmerkelse gjennom kvelden. Praten gikk til langt på natt.

2.00 - Rekruttering

2.01 - Markedsføring

Det ble ikke gitt ut egen O-karusell brosjyre i 2008. Terminlistene for Trinn 1, 2 og 3 ble trykt i Til Deg fra NOL.

2.02 - Kurs

Det har blitt arrangert nybegynnerkurs med 4 deltagere.

2.03 - O-karusellen

.01 - Trinn 1

Leder for trinn 1 i år har vært Elin Slokvik. Ca 20 barn har deltatt på trinn 1 også dette året. Det har vært arrangert O-karusell 8 onsdager i løpet av sesongen, og mellom disse har flere deltatt på treningsløpene.

Hver trening har startet med en lekeøkt som Ellen har hatt ansvar for. Etterpå har det vært ulike o-aktiviteter, som EKT-løype, snorløype, labyrint, retningsorientering og mye trening på karttegn.

Hovedansvarlig for det o-tekniske har i år stort sett vært Britt og Iris Fossøy. De har hatt hjelp av Olav Endresen og Elin Slokvik.

I år har løpere fra trinn 1 deltatt på O-festivalen, Rekruttenes O-dag i Vigelandsparken, Pinseløpene i Kongsberg. I tillegg var 6 stykker med på O-troll leir i Bø.

Erfaringene fra de siste to årene er, at etter som treningsløpene blir større, er det vanskelig å samle løpere og foresatte for å skape et fellesskap og et miljø rundt treningene. Det har i regi av styret vært møte rundt alternativ organisering av treningene.

.02 - Trinn 2

2008 har vært den niende sesongen med o-karusell. Det har ikke vært eget opplegg for trinn 2. Vi hadde planlagt at det skulle være tilbud om instruksjon før treningsløpsløype, men det har ikke møtt opp unger i riktig alder. Vi har riktignok heller ikke prøvd å rekruttere nye. Vi ville bruke egne ressurser på å følge opp på trinn 1 og trinn 3. Vi hadde folk i beredskap hvis det skulle dukke opp behov for eget opplegg for trinn 2.

Kontaktperson: Kristin Sandven.

2.04 - Ferdighetsmerke

Disse løperne klarte ferdighetsmerket:

Bronse: Ingen

Sølv: Rune Rauland

Gull: Magnus Sandven og Per-Arne Thorbjørnsen

Neste sesong kommer det en ny yngre gjeng for å ta bronsemerket.

2.05 - Leirer etc.

NOL har deltatt på en o-troll-leir i Bø 14-15 juni arrangert av POL, med 11 løpere og 2 ledere fra NOL. På lørdag var det en o-økt med sløyfe/stjerne-orientering og en økt med lagkonkurranse. Det ble også tid til bading. Leiren ble avsluttet med o-løp på Vefall/Brekke søndag, som var kretsløp.

2.06 - Gildesprinten

Gildesprinten som er et samarbeid med HIT blei arrangert fredag 9. mai.

Studenter hadde i forkant hatt instruksjon 3 fredager på alle kommunens 9 barneskoler.

Deltagerantallet var på 421 mot 348 i fjor.

2.07 - Junior

Juniorløperne har deltatt på treningsaktiviteter med trinn 3.

Iris Fossøy og Anne Marte Thorbjørnsen har deltatt på Kretslaget.

3.00 - Aktiv O-idrett

3.01 - Deltagelse i løp

Det har vært en liten økning på antall starter. Det har til sammen i 2008 vært 598 starter mot 571 i 2007.

Sindre Sandven har flest starter med sine 35. Deretter har Ingrid Nygård 32, Eirin Mari Fossøy 30, Sondre Kvisli, Vebjørn Kvisli og Magnus Sandven har 28. Kristin Sandven har flest starter blant seniorer med sine 22. Det er 25 løpere som har 10 starter eller fler. I år har 62 av klubbens løpere deltatt i 51 ulike terminfestede arrangementer.

3.02 - Resultater

.01 - Individuelle løp

Utdrag fra resultatlistene fra sesongens viktigste løp

SOLrenningen

- 2. plass Sondre Kvisli i H15
- 4. plass Simen Wästlund H13-14
- 12. plass Vebjørn Kvisli i H13-14

Lørdagskjappen

- 2. plass Sindre Sandven i H13-14
- 10. plass Vebjørn Kvisli i H13-14
- 10. plass Malin Wästlund i D40
- 10. plass Magnus Sandven i H11-12

Smaaleneløpet

- 2. plass Sindre Sandven i H13-14 (jaktstart)

Pinseløpene Kongsberg (Sammenlagt)

- 2. plass Sindre Sandven i H13-14
- 3. plass Simen Wästlund i H13-14
- 4. plass Ingrid Nygård i D13-14
- 4. plass Hugo Christensen i H55
- 6. plass Silje Wästlund i D15-16

Kretsmesterskap mellomdistanse (Telemark/Vestfold)

- 1. plass Iris Fossøy i D17-18
- 1. plass Sondre Kvisli i H15-16
- 1. plass Silje Wästlund i D15-16
- 1. plass Simen Wästlund i H13-14
- 2. plass Britt Fossøy i D40
- 2. plass Ingrid Nygård i D13-14
- 2. plass Magnus Sandven i H11-12
- 2. plass Sindre Sandven i H13-14

Gull: Iris Fossøy, Sondre Kvisli, Silje Wästlund, Simen Wästlund, Britt Fossøy, Ingrid Nygård, Sølv: Sindre Sandven

Kretsmesterskap langdistanse (Telemark/Vestfold)

- 1. plass Kristin Sandven i D35
- 1. plass Sondre Kvisli i H15-16
- 3. plass Silje Wästlund i D15-16
- 2. plass Magnus Sandven i H11-12
- 2. plass Sindre Sandven i H13-14
- 3. plass Vebjørn Kvisli i H13-14

Gull: Lene Therese Myrland, Silje Wästlund, Kristin Sandven, Britt Helene Fossøy, Heidi Schatvet, Sondre Kvisli

Sølv: Ingrid Mork Nygård, Sindre Sandven

NOTODDEN ORIENTERINGSLAG - ÅRSMELDING 2008

Bronse: Vebjørn Kvisli

Norsk O-festival

Langdistanse lørdag:

- 2. plass Sindre Sandven i H14
- 2. plass Britt Helene Fossøy i D35AK

Mellomdistanse fredag:

- 1. plass Sindre Sandven i H14
- 4. plass Eirin Fossøy i D13
- 5. plass Hugo Christensen i H55
- 8. plass Magnus Sandven i H11-12
- 9. plass Lene Therese Myrland i D13
- 10. plass Vebjørn Kvisli i H14

Sørlandsgaloppen

- 1. plass Sindre Sandven i H14 med 3984 poeng
- 3. plass Kristin Sandven i D35AL med 3828 poeng
- 5. plass Magnus Sandven i H12 med 3753 poeng
- 5. plass Ingrid Nygård i D14 med 3637 poeng
- 14. plass Jørn Myrland i H40 med 3604 poeng

Sindre Sandven i H14 fikk med sine 3984 poeng Jørgen Schultz vandrepokal for høyeste poeng sammenlagt i årets sørlandsgalopp. Familien Sandven plasserte seg som nummer 7 i familiekonkurransen med 11565 poeng.

O-Ringen

- 14. plass Simen Wästlund i H14-2, beste etapperesultater nr. 4 og 6
- 18. plass Sondre Kvisli i H15-1, beste etapperesultater nr. 5 og 6
- 39. plass Silje Wästlund i D16-2
- 57. plass Vebjørn Kvisli i H14-2

Nordvestgaloppen

- 1. plass Eirin Fossøy i D13-14 med 2941 poeng
- 10. plass Magnus Sandven i H11-12 med 2800 poeng
- 15. plass Anders Fossøy i H45 med 2471 poeng
- 10. plass Jørn Myrland i H40 med 2448 poeng
- 14. plass Britt Helene Fossøy i D40 med 2432
- 9. plass Lene Therese Myrland i D13-14 med 2405 poeng

Blodslitet

- 12. plass Sindre Sandven i H13-14
- 13. plass Simen Wästlund i H13-14

.02 - Stafetter

Vårstafetten

D13-16 (41 lag)

Notodden OL 1: 31. plass. Ingrid Nygård, Lene Therese Myrland, Eirin Fossøy

H130 (28 lag)

Notodden OL 1: 7. plass. Petter Løe, Hugo Christensen, Jørn Myrland

10mila

Ungdom (328 lag)

Notodden OL 1: 18. plass. Sondre Kvisli, Eirin Fossøy, Silje Wästlund, Sindre Sandven

Notodden OL 2: 110. plass. Simen Wästlund, Ingrid Mork Nygård, Jannike Tveitane

Skogen, Vebjørn Kvisli

Notodden OL 3: 139. plass. Tor Jørgen Klevar, Torgrim Aas, Lene Therese Myrland, Ingvild Jonassen

I tillegg deltok Ida Hestvik Sten og Magnus Sandven på et mixlag og Anne Marte

NOTODDEN ORIENTERINGSLAG - ÅRSMELDING 2008

Thorbjørnsen, Iris Fossøy, Hege Endresen, Britt Fossøy og Kristin Sandven på et damelag

15stafetten (48 lag)

Notodden OL 1: 26. plass

Notodden OL 2: 38. plass

Norsk O-festival

D13-16 (49 lag)

Notodden OL 1: 13. plass. Jannike Skogen, Eirin Fossøy, Ingrid Nygård

H13-16 (76 lag)

Notodden OL 1: 7. plass. Sondre Kvisli, Vebjørn Kvisli, Sindre Sandven

Notodden OL 2: 46. plass. Thor Jørgen Klevar, Emil Sten Hestvik, Mats Endresen

Per Arne Thorbjørnsen deltok på et mixlag og kom på plass 31

H135 (76 lag)

Notodden OL 2: 33. plass. Harald Kvisli, Anders Fossøy, Åge Geir Skatter

Notodden OL 1: 40. plass. Petter Løe, Hugo Christensen, Jørn Myrland

Notodden OL 3: 51. plass. Geir Skoe, Magne Løe, Dag Sørli (flerklubbslag)

DH-12 lagkonkurranse

Notodden OL 1: 110 poeng: Jørgen Slokvik, Sander Endresen, Simen Tveitane Skogen, Ole-Christian Myrland, Even-Andre Thorbjørnsen

KM Stafett (Telemark/Vestfold)

D13-16 (9 lag)

Notodden OL 1: 7. plass. Ingrid Nygård, Silje Wästlund

Notodden OL 2: 8. plass. Eirin Fossøy, Lene Therese Myrland

H13-16 (9 lag)

Notodden OL 1: 3. plass. Sindre Sandven, Sondre Kvisli (Gull)

H150 (5 lag)

Notodden OL 1: 2. plass. Jørn Myrland, Harald Kvisli, Reidar Slokvik (Sølv)

NM Stafett

D17-20 (31 lag)

Notodden OL 1: 26. plass. Silje Wästlund, Anne Marte Thorbjørnsen, Ingvild Jonassen.

.03 - Hovedløp/O-landsleir

Notodden O-lag stilte i år med 10 løpere og vi fikk følgende resultater på hovedløpet.

Hovedløpet sprint:

10. plass Simen Wästlund i H14

10. plass Sondre Kvisli i H15

23. plass Ingrid Mork Nygård i D14

34. plass Jannike Tveitane Skogen i D15

35. plass Silje Wästlund i D16

37. plass Sindre Sandven i H14

47. plass Ida Hestvik Sten i D15

49. plass Mats Endresen i H16

52. plass Vebjørn Kvisli i H14

Hovedløpet langdistanse:

2. plass Sondre Kvisli i H15

3. plass Simen Wästlund i H14

8. plass Sindre Sandven i H14

16. plass Jannike Tveitane Skogen i D15

17. plass Ingrid Mork Nygård i D14

21. plass Silje Wästlund i D16

33. plass Vebjørn Kvisli i H14

40. plass Ida Hestvik Sten i D15

NOTODDEN ORIENTERINGSLAG - ÅRSMELDING 2008

68. plass Ingvild Jonassen i D16

72. plass Mats Endresen i H16

3.03 - Trening trinn 3

Det har vært 20 aktive løpere med på Trinn 3 i år.

13 år: Lene Therese Myrland, Eirin Fossøy, Torgrim Aas, Per Arne Thorbjørnsen og Emil Sten Hestvik

14 år: Ingrid Nygård, Simen Westlund, Sindre Sandven, Håkon Haavaag og Vebjørn Kvisli

15 år: Janike Tveitane Skogen, Ida Hestvik Sten, Halvor Schjøtt Moen og Sondre Kvisli

16 år: Ingvild Jonassen, Silje Westlund, Mats Endresen og Tor Jørgen Klevar

17 år: Iris Fossøy, Anne-Marte Thorbjørnsen

På våren og høsten var det organisert o-teknisk trening hver tirsdag og langtur uten kart hver torsdag. Jørn og Petter ledet treninga. I tillegg var det treningsløp på onsdagene.

Løp

De fleste på Trinn 3 har deltatt på mange løp utenfor klubben, både på individuelle løp og stafetter.

3.04 - Samlinger

MOT TV

Samarbeidet mellom Telemark og Vestfold krets har i år også vært aktivt. Det har vært samlinger i Rauland, Sandefjord, Sverige(10-mila), Hedrum og Bamble. Vi har vært godt representert på alle samlingene.

3.05 - Vintertrening

I vinter var det trening fra Klubbhytta hver onsdag. Jørn og Petter ledet treninga.

4.00 - Markedsføring og økonomi

4.01 - Klubbavis

Det har blitt utgitt 2 utgaver av Sjekk KODEN der ett av numrene var Til Deg Fra NOL, i tillegg er det lagd en høstutgave som er lagt ut på websiden.

4.02 - Hjemmeside

NOLs nettside har fungert bra og har blitt oppdatert. Der ligger det informasjon om nyheter, resultater, aktiviteter, innbydelser og påmeldinger.

Dagens tekniske løsning baserer seg på at et lite antall personer foretar oppdatering av sidene ved hjelp av webverktøy. Det er ønskelig at styret og andre medlemmer også kan skrive nyhetssartikler og oppdatere informasjon på sidene. NOL bør vurdere å ta i bruk en teknisk løsning som tillater dette.

4.03 - Annonsering

Vi har gjennom hele 2008-sesongen annonsert all lokal aktivitet i Telen, bortsett fra nattløpene. Dette utgjør nær 30 annonser i løpet av året. Etter avtale med Hjartdal og Gransherad Sparebank, blir bankens logo bare lagt inn på de annonser som ikke gjelder treningsløp.

Klubbavis og spesielt lagets hjemmeside, er nok viktigere for medlemmene enn annonser i Telen. Styret vurderer for øvrig annonseringen som en god presentasjon av en stor lokal aktivitet i laget.

4.04 - Økonomi

Økonomien i laget er fortsatt god. Regnskapet for 2008 viser at NOL også i dette året har hatt en sunn økonomi.

NOTODDEN ORIENTERINGSLAG - ÅRSMELDING 2008

Utleie av klubbhytta har gitt større inntekt enn før.

Vi har møtt stor velvilje hos vår største sponsor som er Hjartdal og Gransherad Sparebank.

Tinfosløpet i 2008 må sies igjen å ha være en stor suksess. Dette arrangementet gir viktige dugnadskroner i tillegg til god profilering av NOL og et bra lokalt arrangement.

På utgiftssiden er det ungdomssatsingen som har hatt en gledelig stor økning på grunn av stor deltagelse både i Tiomila og hovedløpet/o-landsleiren og diverse andre leirer og samlinger.

Regnskap for 2008 og budsjett for 2009 blir lagt fram på årsmøtet.

4.05 - Medlemsmøter

Vi har i 2008 sesongen hatt et medlemsmøte i forkant av sesongstart hvor planer for o-sesongen ble gjennomgått. I tillegg ble sesongavslutningen i år avviklet på Sangerheimen.

Det er positivt at klubbhytta fortsatt er for liten til dette årlige arrangementet.

All informasjon til medlemmene har skjedd gjennom klubbavis, hjemmeside, annonsering og ved oppslag og direkte kontakt på klubbarrangementene.

4.06 - Sponsorer, samarbeidspartnere etc.

Hjartdal og Gransherad Sparebank er fortsatt hovedsponsor for NOL. Det er primært rekrutteringsarbeidet som støttes av banken. Avtalen ble i 2008 forlenget for en ny 3 års periode. Banken har også gitt støtte til gjennomføring av Gildesprinten, og vi har fått et tilskudd fra banken til utvikling av skolekart.

NOL ble etter søknad tildelt utstyr for kr. 10.000- fra Gildefondet.

Telen, Tinfos og Hjartdal- og Gransherad Sparebank støtter NOL gjennom det årlige Tinfosløpet.

I tillegg er det en rekke bedrifter som gjennom støtteannonser i ”Til Deg fra NOL”, støtter trykking av klubbavisa vår.

4.07 - Dugnader

Vi har gjennomført 2 vareopptellinger på ICA i 2008 og en ryddedugnad av kvist etter hogst i nedre del av Høgås.

For øvrig er det lagt ned utallige timer dugnad knyttet til drift av hytta, ferdigstilling av garasje, rekrutteringsarbeid, planlegging og gjennomføring av lokale arrangementer, turorientering etc.

4.08 - Tilskudd

Lokale aktivitetsmidler (LAM) er et viktig tilskudd til driften. Dette tilskuddet var på kr. 30.400- i 2008. Det ble delt ut kommunale aktivitetsmidler på kr. 30.000.

Tilskudd i form av spillemidler for kart på Elgsjø 15.000 og Aalamoen 40.000 ble først utbetalt i 2008.

Søknad om tilskudd turkart Heddalsåsen/Gransherad ble heller ikke prioritert i 2008, men søknad er sendt på nytt for utbetaling i 2009.

NOL har fått gavemidler fra Hjartdal og Gransherad sparebank på kr. 4.000.

4.09 - Regnskap

Se side 15 - 17.

4.10 - Budsjett

Se side 15 - 17.

5.00 - Idrettsanlegg

5.01 - Status kart

NOL har fortsatt mange og gode o-kart til de fleste formål, selv om enkelte av lagets store kart i Bolkesjøområdet ikke har blitt oppdatert. Kartene Mjaugetjønn, Vikåsen og Langedok som ble

NOTODDEN ORIENTERINGSLAG - ÅRSMELDING 2008

utarbeidet på midten av 80-årene, har ikke blitt ajourført og digitalisert, og er derfor i dag lite egnet som o-kart. Alle tre kartene dekker områder med svært godt o-terreng. En digitalisering av disse kartene vil kreve store investeringer. Jon Kvisli har gjort en stor jobb med digitalisering av deler av Mjaugetjønnkartet. Dette aktualiserer en rehabilitering av dette kartet.

Kart innenfor Østmarka-basen, Tovestul og Reshjem, representerer de viktigste kartområdene for lagets aktiviteter. Kvaliteten på disse kartene er god. Store endringer på grunn av omfattende skogsdrift krever en kontinuerlig rehabilitering for alle disse kartene.

Overgangen til digitale kartbaser forenkler ajourføring og oppdatering av kartbasene.

Det er nå på grunn av store endringer innenfor kartområdene mindre aktuelt med store opptrykk av kart. Det vil bli satset på printing av mindre opplag, med og uten løyper, til trening og ulike arrangementer.

Årlige kostnader knyttet til printing av kart til trening, og ulike klubb-arrangementer vil ligge på i størrelsesorden kr. 30.000-. I tillegg kommer kostnader knyttet til ajourføring av kartbasene og trykking av kart til terminfestede løp og turorientering.

I kommende periode vil det kun bli satset på enkelte kart som dekker små områder. Årsaken til dette ligger i både økonomiske og tilskuddsmessige forhold.

NOL er et av flere lag med egne idrettsanlegg som har sendt søknad til Idrettsrådet om årlig kommunalt tilskudd til utvikling og drift av disse anleggene.

5.02 - Konkurranskart

Gode konkurranskart er kostbare både å utarbeide og ajourføre. Utarbeidelse av nye konkurranskart må derfor knyttes til større arrangementer. Kommunale tilskudd kan også gi grunnlag for en rehabilitering og oppgradering av kartene i Bolkesjøområdet til konkurranse-kart.

Vi har i dag følgende aktuelle konkurranskart:

- SÆTREÅSEN
- HØGÅS / NYBUÅSEN
- RESHJEM
- TOVESTUL

5.03 - Trenings- og instruksjonskart

Vi har mange kart av ulik kvalitet for bruk til trening og instruksjon. Her er det kart som dekker flere terrengtyper. Det er viktig å opprettholde en tilfredsstillende kvalitet også på disse kartene.

Dette er en forutsetning for å kunne videreutvikle gode orienteringsløpere på Notodden.

For å sikre en god kvalitet på disse kartene bør det i budsjettet avsettes kr. 20.000- /år til oppdatering.

Flere av skolekartene har behov for en rehabilitering og fornyelse. Opplegget ved kommunens 9 barneskoler i regi av studenter ved HIT i forkant av Gildesprinten, aktualiserer en satsing på disse kartene. Det er viktig å se etter mulige tilskudd til dette kartarbeidet. Det bør i 2009 søkes om tippemidler til rehabilitering av skolekart. Det bør utarbeides en plan for rehabilitering av disse skolekartene når økonomien er avklart.

5.04 - Turkart

Østmarka var NOLs første turkart. Dette kartet som i stor grad var bygd på lagets o-kart, ble utgitt i 1988. Det har tatt 20 år å fullføre lagets turkartserie. Med utgivelse av turkartet Heddalsåsen-Gransherad i desember 2007, er hele kommunen med tilliggende fjellområder kartlagt. Det ble heller ikke gitt spillemidler til turkartet Heddalsåsen/Gransherad i 2008. Denne søknaden er fornyet i 2009.

NOL disponerer nå en enorm digital turkartbase som dekker et areal på over 1.500 km².

NOLs turkartserie består av følgende kart:

- TURKART MEHEIA 1:25.000 Utvidelse av Østmarka utgitt i 2006.

NOTODDEN ORIENTERINGSLAG - ÅRSMELDING 2008

- TURKART LIFJELL 1:30.000 Nyutgivelse i 2005
- TURKART BLEFJELL 1:30.000 Utgitt i 2000.
- TURKART GAUSTATOPPEN 1:25.000 Nyutgivelse i 2006.
- TURKART HEDDALSÅSEN OG GRANSHERAD 1:25.000 Utgitt i 2007.
- BYKART Notodden kommune 1:10.000 Utgitt i 1999.

5.05 - Nye o-kart i 2008

NOL har ikke gitt ut nye o-kart i 2008. Det var heller ikke planlagt nye kart i 2008. Det er foretatt noe ajourføring av eksisterende kartbaser i forbindelse med årets aktiviteter.

5.06 - Kartplan for 2008 til 2011

Det vil bli lagt opp til utarbeidelse av følgende nye kart i denne 4 års perioden :

2009 – Revidering av skolekart for Tveiten, Høgås, Sætre, Lisleherad og Gransherad.
Disse kartprosjektene vil bli fremmet som mindre kostnadskrevende anlegg.

2010 – Mjaugetjønn – Ca 5 km².

2011 – Reshjem – Revidering og Sprintkart Tinfos/Sentrum.

2012 – Tovestul – Utvidelse mot øst.

6.00 - Lokale O-aktiviteter og konkurranser

6.01 - Målsetting

Både lagets lover og handlingsplanen har føringer som legger opp til stor lokal aktivitet. Dette er viktig både med hensyn til rekruttering, utvikling av o-løpere i laget og videreføring av det gode sosiale miljøet i NOL. I forhold til handlingsplanen er det behov for et krafttak i forhold til satsing på turorienteringen. Styret har spesielt tatt opp dette, og ønsker i 2009-sesongen å støtte dette arbeidet mer målrettet.

6.02 - Terminfestede løp

NOL har også i 2008-sesongen arrangert 2 terminfestede kretsløp, Sætrenatta fredag 26. september fra klubbhytta, og Høgåssprinten lørdag 27. september i Høgås. Det er søkt om 2 tilsvarende kretsløp i 2009. Deltagerantallet på Sætrenatta 32 og på Høgåssprinten 54. Dette er mer enn en halvering av deltakelsen fra 2007. Vi har søkt om tilsvarende løp i 2009 men forutsetter da at det ikke blir avvirket konkurrerende løp denne helga. KM natt er lagt til Sætrenatta.

6.03 - Tinfosløpet

221 deltok i Tinfosløpet 2008

Fredag 23.5.2008 deltok hele 221 løpere i Tinfosløpet – det var kun 4 deltakere færre enn rekordåret 2007. I år forsøkte vi å mobilisere idrettslagene til stormønstring, og målsetningen var at vi skulle nå 300 deltakere. Premiene var som tidligere seks sjekker på kr 5.000, hvorav to på lang løype og fire på kort løype. Det stilte i år opp 18 lag og fire lag (5 løpere pr. lag) løp lang løype. Vinner av Kvinner 4,8 km ble Trine Haugeberg fra Hjartdal med tiden 20:05. Vinner av M 4,8 km ble Jan Holte Karlsen Snøgg, med tiden 17:08. I lang løype løp Thomas Tjønnås raskest på tiden 37:19 (2007-tiden var 41.36). Lang løype damer ble vunnet av Hege Bakken Heddal IL med tiden 47:39 (2007-tiden var 46.07).

Arrangementmessig.

Løypene var i år forbedret når det gjaldt merking og km anvisning. Sikkerhet var også bedret ved at følgebil fulgte siste løper på lang løype. Det bør være en forutsetning i fremtiden at løpere på lang løype må kunne løpe distansen ellers blir premieutdelingen uforholdsmessig utsatt for

NOTODDEN ORIENTERINGSLAG - ÅRSMELDING 2008

å vente på siste løper, som i år brukte 2 timer.

Årets Tinfos-løp ble for tredje gang arrangert på en fredag som vi igjen må si var en suksess.

6.04 - Treningsløp

For årets sesong ble det forsøkt å sette opp en terminliste med to personer som ansvarlig for hvert treningsløp, noe som har fått positive reaksjoner.

Det har i løpet av årets sesong blitt arrangert 19 treningsløp fordelt på 12 løp på vårsesongen og 7 løp etter ferien. Klubbmesterskap i sprint (inkl. sprintcup), klubbmesterskap lang, og NOL-stafett har blitt avholdt som en del av disse arrangementene. I alt har det vært 1038 deltakere på disse treningsløpene. I 2007 var det 1269 deltagere. Beste oppmøte var på treningsløpet arrangert på o-hytta 07. mai, med 96 deltakere.

6.05 - Nattløp

Nattløpene er også i år en suksess da 66 løpere har deltatt på til sammen 250 starter, mot i fjor 49 løpere og 185 starter, en bra oppslutning i forhold til i fjor.

Sammenlagt vinnere: Lang løype: Audun Resser. Kort løype: Sindre Sandven.

Nybegynnerløype: Simen Tveitane Skogen.

Det ble trukket ut 4 gavekort til en verdi av kr. 750.-

6.06 - Klubblop

.01 - Sprintcup

Ble i år arrangert i samarbeid med Kongsberg OL.

Det var til sammen 151 løpere som deltok på til sammen 244 starter.

Vinnere sammenlagt:

D-17: Silje Westlund, NOL D17-: Anne Marte Thorbjørnsen, NOL

H-17: Mats Endresen, NOL H17-: Simen Teigen Søgård, KOL

.02 - Klubbmesterskap

Årets klubbmestere langdistanse: (kart: Mjaugetjønn)

Antall deltagere: 27.

D13-14 Eirin Fossøy H13-14 Simen Westlund

D15-16 Silje Westlund

D17- Malin Westlund H17- Jørn Myrland

H50- Reidar Slokvik

Årets klubbmestere sprint: (Kart: Vassend)

Antall deltagere: 38.

H 11-12 Magnus Sandven

D13-14 Ingrid Mork Nygård H13-14 Simen Westlund

D15-16 Silje Westlund H15-16 Sondre Kvisli

D 17- Malin Westlund H17- Petter Løe

D50- Ingebjørg Bakko H50- Hugo Christensen

Åpent klubbmesterskap ultralangdistanse: (fra Høgås)

Antall deltagere: 31.

Klubbmestere:

Herrer lang løype Helge Fossøy Lia IL

Damer kort løype Randi Wold NOL

.03 - NOL stafett

Ble i år igjen arrangert som en enmannsstafett.

Antall deltagere var 42.

Vinner: Simen Westlund.

.04 - Fjell-løp Tunhovd

Antall deltagere var i år kun 6 løpere.

Vinner av vandrepokal ble igjen Jørn Myrland.

.05 - Ribbeløpet

Ribbeløpet hadde i år 47 startende. Det var spesielt gledelig at den lengste løypa hadde rekorddeltakelse med hele 32 løpere.

Lang løype, vinner herre: Knut Sveinung Rekaa.

Lang løype, vinner dame: Kristin Sandven.

Mellomløype, vinner jenter: Jannike Tveitane Skogen

Mellomløype, vinner gutter: Magnus Sandven

Kort løype, vinner Ingrid Vaagen Paulsen.

6.07 - Turorientering

2008 var NOL's 39. Sesong med tur-o. Årets opplegg ble avvirket på følgende kart:

Tinnemyra (25 poster)

Tovestul (15 ")

Høgås (10 ")

Reshjem (10 ")

Også i år fikk vi mange positive tilbakemeldinger fra deltakerne, de har hatt mange fine turer i området rundt Notodden.

Det ble solgt 78 konvolutter og 38 ekstrakort, omtrent som på fjorårets nivå. 44 av deltakerne sendte kortene til registrering og var med på trekningen av en tursekk. En av årets 20-årsjubilanter, Gunhild Solberg, stakk av med den. Årets 30-årsjubilant var turorienteringens "grand old lady", Elinor Eliassen, hun har oppfylt kravet til gullmerket i alle disse årene. Vi gratulerer den spreke jubelanten!

Ingebjørg, Dag og Trond takker alle som har deltatt i år og ønsker velkommen tilbake neste sesong.

6.08 - Leteaksjoner

NOL har etablert en gruppe som bidrar i lokale leteaksjoner.

Det har i 2008 ikke vært leteaksjoner hvor NOL har deltatt.

7.00 - Klubbhytta/materiell

7.01 - Status materialforvalter

Materialforvalter ser tilbake på et år hvor utstyr har vært flittig brukt og et lager preget av mye rot til tider. Dette må være sunde tegn på at aktiviteten har vært høy. Det går sakte men sikkert fremover med garasjen. Ferdigstilling satser vi på til våren.

7.02 - Arrangementmateriell

Vi har kjøpt inn et nytt telt, slik at vi nå har et stort og et lite bua lagstelt. Ny EKT avleser/klokke ETR3 er også kjøpt.

Utover dette er det kjøpt inn en tønnegrill og merkemaskin, det er også supplert med 2 startenheter til.

Oversikt på side 21 - 22.

7.03 - EKT utstyr

Etter årets opptelling mangler vi tre EKT enheter i snor 125, 136 (2007), 140. På bukk mangler vi 156, 160 (2007), 161,163 (Gildesprinten 2008)

NOTODDEN ORIENTERINGSKLUBB - ÅRSMELDING 2008

7.04 - Løpstøy

Vi har i år solgt forholdsvis lite klær. Dette har nok sin grunn i at vi solgte mye i fjor og materialforvalter har ikke jobbet aktivt med salg da utvalget begynner å bli redusert. Oversikt på side 20.

7.05 - Nattlykter

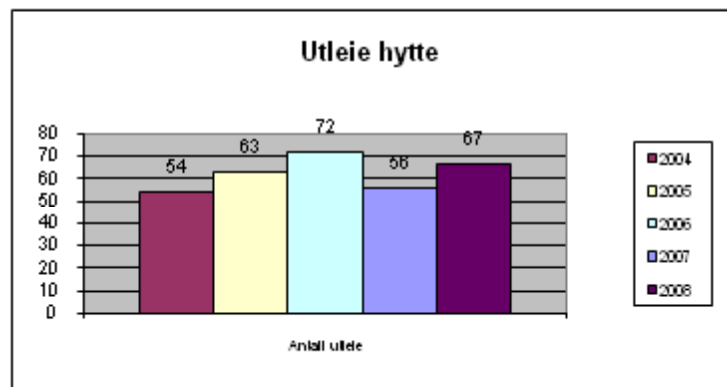
Det er gledelig å se at nye rekrutter kommer på nattløp. Klubbens lykter har vært i flott bruk. Vi vil nå komplimentere slik at vi har 4-5 sett med hurtigladere for sesongen 2009.

7.06 - Klubbhytta

O-hytta har vært utleid 67 døgn i 2008.

Handicap toalettet var en stund utleid til Notodden Kommune i forbindelse med utbygging av parkeringsplass og vei.

Dette fikk vi 7000.- kr for.



7.07 - Inventar og utstyr

Det har ikke blitt kjøpt inn inventar og utstyr i 2008.

NOTODDEN ORIENTERINGSLAG - ÅRSMELDING 2008

BUDSJETT 2008 OG 2009 - REGNSKAP 2008:

3	INNETEKTER		BUDSJ. 08	REGNSK. 08	BUDSJ. 09
31		INNETEKTER			
	10	SALG AV LØPERUTSTYR	20 000	2 488	15 000
	12	KIOSKSALG ARRANGEMENTER	3 000	4 126	5 000
	15	SALG AV ORIENTERINGSKART	5 000	3 600	2 000
	20	SAMARBEIDSAVTALER	35 000	25 000	25 000
	22	ANNONSEINNETEKTER	12 000	18 950	12 000
	30	SALG AV TURKART	70 000	110 562	70 000
	41	REKLAME / STØTTE O-KART	30 000		10 000
	42	REKLAME / STØTTE TUR-KART	20 000	20 000	
34		OFFENTLIGE TILSKUDD			
	00	KOMMUNALE TILSKUDD	20 000	30 000	25 000
	10	LAM-MIDLER	22 000	30 440	30 000
	20	TILSKUDD O-KART	20 000		40 000
	30	TILSKUDD TURKART	159 000		159 000
	40	TILSKUDD VO-MIDLER	3 000		5 000
	70	ANDRE TILSKUDD, MOMs KOMPENS.			
		TILSKUDD ARRANGEMENTUTSTYR		6 000	5 000
	90	TILSKUDD OG GAVER REKRUTTERING		8 000	5 000
36		LEIEINNETEKTER			
	00	LEIEINNETEKTER HYBEL	33 000	26 300	33 000
	10	LEIEINNETEKTER HYTTA FOR ØVRIG	50 000	62 800	50 000
	20	ANDRE LEIEINNETEKTER			
39		ANDRE INNETEKTER			
	20	MEDLEMSKONTIGENT	24 000	18 600	24 000
	75	EGENANDELER	10 000	14 130	25 000
	76	STEVNEINNETEKTER			
	1	TERMINFESTET LØP	15 000	4 480	15 000
	2	TINFOSLØPET	55 000	55 485	60 000
	3	SKOLESPRINTEN			10 000
	80	INNETEKTER TRENINGSLØP	25 000	24 035	25 000
	81	INNETEKTER TURORIENTERING	11 000	8 280	15 000
	90	DUGNADER			
	1	BLUESFESTIVALEN	50 000		20 000
	2	VAREOPPTELLING ICA	42 000	27 200	28 000
	3	ANDRE DUGNADER		9 100	20 000
	99	DIVERSE INNETEKTER	7 000	5 964	5 000
SUM INNETEKTER			741 000	515 540	738 000

NOTODDEN ORIENTERINGSLAG - ÅRSMELDING 2008

4		UTGIFTER			
			BUDSJ. 08	REGNSK. 08	BUDSJ. 09
42		VAREKOSTNADER			
	10	INNKJØP LØPERUTSTYR	50 000	23 846	20 000
	30	REKVISITA / KONTORUTSTYR			25 000
	50	VARIG ARRANGEMENTUTSTYR	18 000	19 698	15 000
	55	FORBRUKSMATERIELL	5 000	1 425	15 000
46		DELTAKEELSE I ANDRES STEVNER			
	10	DELTEKELSE I INDEV. LØP	60 000	95 420	70 000
	20	DELTAKEELSE I NM OG HOVEDLØP	25 000	28 800	30 000
	30	DELTAKEELSE I STAFETTER	5 000	11 190	15 000
	75	DELTAKEELSE I LØP I UTLANDET	60 000	43 028	40 000
47		TRENING OG INSTRUKSJON			
	10	KLUBBTRENING OG SAMLINGER	15 000	1 750	10 000
	20	KRETSLAG OG EKST. SAMLINGER	15 000	11 555	15 000
	50	REKRUTTERING	10 000	-	20 000
	70	SPORTSLIG UTVALG	5 000	-	10 000
48		UTGIFTER EGNE ARRANGEMENTER			
	10	TRENINGSLØP OG KLUBBLØP	12 000	1 617	5 000
	11	ANNONSERING	12 000	14 130	15 000
	12	KARTTRYKK / KOPIERING		19 376	5 000
	20	TERMINFESTEDE LØP	5 000	4 243	5 000
	30	TURORIENTERING	4 000	-	4 000
	40	UTGIFTER KIOSK EGNE LØP	4 000	6 285	5 000
	50	UTGIFTER TINFOSLØPET	35 000	41 828	35 000
62		INVESTERING I ANLEGG			
	10	NYE O-KART			
	20	REVIDERING AV O-KART	30 000	1 688	20 000
	80	TURKART NYINVESTERING	159 000	30 000	119 000
	90	REVIDERING AV TURKART			
		REVIDERING AV SKOLEKART	40 000		50 000
63		KLUBBHYTTA			
	20	DRIFTSUTGIFTER	45 000	38 160	45 000
	30	VEDLIKEHOLD		779	10 000
	50	INVESTERING BYGG	20 000	12 602	10 000
	55	INVESTERING INVENTAR OG UTSTYR	5 000	5 807	5 000
	60	RENHOLD	8 000	9 889	8 000

NOTODDEN ORIENTERINGSLAG - ÅRSMELDING 2008

			BUDSJ. 08	REKNSK. 08	BUDSJ. 09
68		KONTORREKVISITA OG TRYKKSAKER			
	'00	KONTORREKVISITA	3 000	2 119	3 000
	20	KLUBBAVIS	19 000	6 335	8 000
	40	ABONNEMENTER	500	2 430	500
	60	MØTEUTGIFTER	3 000	1 325	2 500
	65	ADMINISTRASJONSUTGIFTER	2 000	-	-
69		TELEFON OG PORTO			
	'00	TELEFON OG INTERNETT	5 000	5 658	5 000
	10	PORTO	7 000	2 584	3 000
70		DIVERSE KOSTNADER			
71	40	REISEKOSTNDER LØP	40 000	45 856	50 000
72	'00	UTGIFTER INNTEKTSBR. TILTAK		30 383	25 000
74	10	AVGIFTER IDRETTSORG.	4 000	5 525	4 000
74	20	GAVER / PREMIER	20 000	6 311	10 000
75	10	FORSIKRING	8 300	8 774	9 000
77	10	TILSTELNINGER	5 000	-	5 000
77	90	DIVERSE KOSTNADER	2 000	2 275	2 000
80		FINANS			
	40	RENTEINNEKTER	(25 000)	(25 202)	(15 000)
SUM UTGIFTER			740 800	517 494	738 000

FORSLAG TIL ÅRSMØTE

1. Medlemskontingenten

Styret foreslår at medlemskontingenten forblir uendret for år 2009.

Familier kr. 500,-. Enkeltmedlem under 17 år kr. 200,- og over 17 år kr. 300,-.

Støttemedlemmer kr. 100,-.

Familiemedlemskapet gjelder til og med junior.

2. Forslag til endret organisering under sportslig leder.

Styret foreslår følgende undergrupper:

- Komité for O-karusellen trinn 1 og 2.

5 personer i denne komiteen.

- Sportslig utvalg med ansvar for trinn 3, junior og senior.

5 personer i dette utvalget.

- UK for uttak av løpere til stafetter etc.

3 eller 4 personer. Bør bestå av personer knyttet til sportslig utvalg og trenere.

- Ski-o kontakt. En person med interesse for ski-o.

3. Forslag til kartplan for perioden 2009 til 2012

Styret foreslår at det blir lagt opp til utarbeidelse av følgende nye kart i denne 4 års perioden:

2009 – Revidering av skolekart for Tveiten, Høgås, Sætre, Lisleherad og Gransherad.

Disse kartprosjektene vil bli fremmet som mindre kostnadskrevenende anlegg.

2010 – Mjaugetjønn – Ca 5 km².

2011 – Reshjem – Revidering og Nytt sprintkart Tinfos – Notodden sentrum.

2012 – Tovestul – Utvidelse mot øst.



NOTODDEN ORIENTERINGSLAG - ÅRSMELDING 2008

LØPSKART			-03	-04	-05	-06	-07	-08
Aalamoen Revidert	2007						950	900
Akkerhaugen	1997	1: 5 000	270	270	230	230	230	200
Askemyra	2001	1: 5 000	950	860	800	900	300	220
Askemyra	1997	1:10 000	1950	1950	1930	1800	500	500
Damstugo	1997	1: 3 000	1400	1280	1100	1090	980	900
Dårstul	2001	1: 5 000	850	750	750	706	600	700
Elgsjø	2006	1: 5 000				1100	1000	900
Gransherad skole	1992	1:10 000	460	460	380	380	380	380
Grotbekk	2006	1: 7 500					200	200
Heddal U - skole	1994	1: 7 500	1350	1350	1350	1350	1100	1100
Hjartdal		1: 7 500	1000	750	750	750	750	500
Høgås skole	2001	1: 5 000	550	480	270	300	300	250
Høgås	2005	1: 7 500			1000	1000	980	950
Høgås	2005	1:10 000				100	100	90
Høllaåsen	1976	1:15 000	450	450	450	450	450	Arkiv
Hynnemoen	1997	1: 5 000	1350	1350	1350	1350	500	500
Jerpetjønn	1987	1:10 000	750	550	540	540	500	350
Kloppa	1982	1:10 000	750	750	750	750	750	Arkiv
Lauvåsknølen	2005	1:10 000			980	980	880	700
Langedokk	1985	1:15 000	500	500	200	200	200	Arkiv
Lisleherad skole	2001	1: 4 000	770	650	510	510	510	400
Lisleherad	2004	1: 7 500	760	700	850	623	600	600
Litjønnåsen	2005	1:10 000	2350	2340	940	800	600	400
Mjaugetjønn	1986	1:15 000	500	500	200	200	200	Arkiv
Mjaugetjønn	2008	1:10 000						20
Nordagutu		1: 5 000	1530	1480	1600	1354	500	500
Nordagutu	1991	1:10 000	1100	1000	1100	1100	500	300
Nordbygda skole	1994	1: 7 500	1100	1100	900	900	500	400
Nybuåsen	2005	1:10 000			980	950	900	800
Nybuåsen	2005	1:15 000			350	350	350	250
Ramsås	1990	1:10 000	500	500	500	500	500	Arkiv
Reshjem	1999	1:10 000	1000	550	430	350	300	300
Reshjem, utsnitt	2005	1:10 000			650	431	150	20
Rygi	2001	1: 7 500	750	750	600	600	350	350
Sauland		1: 7 500	1000	750	750	750	750	600
Svarttjønnkåsa	2000	1: 5 000	2600	2600	320	280	230	230
Svevet (Reshjem)	1999	1: 5 000	1850	1600	1500	1524	600	600
Sætre	2005	1: 4 000			650	650	650	20
Tinnemyra, klubbhytta	2005	1: 5 000			900	700	480	280
Tinnemyra ,utsnitt	2005	1:10 000			850	590	560	560
Tinnemyra m. Damtjønn	2005	1:10 000			800	750	750	500
Tinnemyra-Småtrollkart			1050	1000	780	780	720	680
Tinnesmoen skole	2001	1: 5 000	750	700	600	600	600	600
Tinnesåsen	1978	1:15 000	500	500	500	500	-	Arkiv
Tovestul	2004	1:7500		700	300	270	200	120
Tuddal	1999	1: 7 500	1100	850	850	850	850	400

NOTODDEN ORIENTERINGSLAG - ÅRSMELDING 2008

Kart forts.

LØPSKART			-03	-04	-05	-06	-07	-08
Tveiten skole	2001	1: 4 000	490	490	250	200	185	
Vikåsen	1981	1:15 000	800	800	800	800	800	Arkiv
Yli skole	1994	1:10 000	1350	1250	1150	1100	1100	1100
Østmarka		1:15 000	2450	1840	740	570	570	450
TURKART			-03	-04	-05	-06	-07	-08
Heddalsåsen-Gransherad	2008	1:25 000						1818
Gaustatoppen	2006	1:25 000				3433	2877	2337
Blefjell		1:30 000	775	1464	1126	915	731	515
Notodden bykart	1999	1:10 000	1584	594	515	503	487	-
Historiske kart			500	400		400	400	-
Meheia	2005	1:25000			2467	2197	2038	1912
Lifjell	2004	1:30000		3570	3054	2404	1790	1326
Historisk bok				-04		-06	-07	-08
NOL historie 1945-1985				131		127	124	101

Oversikt løperutstyr jan. 2009									
Antall på lager									
	XXS	XS	S	M	L	XL	XXL	130	140
Overtrekk									
Overtrekksjakke	9	7	7	9	1	3	0	0	1
Overtrekksbukse	7	4	3	4	0	0	0	0	2
Løpstøy									
Trøye kort arm			8	7	4	5	3		
Trøye lang arm	8	14	3	5	2	5	3	5	8
Bukse kort		1	11	8	8	9			
Bukse lang	7	18	5	11	5	8	5	5	9
Løpslegger rød Trimtex		2	2	3	2				
Gamle modeller									
Overtrekk									
Overtrekksjakke				4		3			
Overtrekksbukse			1	3			1		
Foret overtrekksjakke		1		1	3	4			
Foret overtrekksbukse		1			3	2	1		
Løpstøy									
Trøye kort arm				2	6	1			
Trøye lang arm			5	7	3	5			
Bukse kort			3	2	1	1			
Bukse lang			1				4		

NOTODDEN ORIENTERINGSLAG - ÅRSMELDING 2008

DIVERSE UTSTYR	-03	-04	-05	-06	-07	-08
Plastlom. startkort stifteklemme	850	850		850	850	850
Plastlommer for kart A3	410	300		250	1100	1000
Plastlommer for kart A4	0	450		500	1450	0
Startkort for EDB	400	400				
Startkort for EDB Vannfast	400	400		400	Kas	
Stifteklemme m. snor	147	103		82	85	106
Postflagg m. kode	28	31		59	38	56
Postflagg u. kode	80	97		81	89	71
Postflagg, nye	107	85		43	66	71
Postflagg, nye mellomstore poster	15	14		37	35	10
Turorienteringsposter 1-70	37	60		70	70	70
Turorienteringsposter, nye	49	20		10	0	10
Klippetang Tur-O	60	60		75	60	70
Kompass i koffert, NL 3	24 stk.	Lån		24	24	24
Kompass i koffert, tommel				28	27	27
Målseil	1	1		2	2	2
Startseil	1	1		2	2	2
Gummistrikk for startkort	2000	2000		2000	2000	2000
Sikkerhetsnåler	0	0		1000	500	500
Øyetang						1
Plastbeger, fest				600	600	500
Pappbeger 175 ml..	1900	1200		2500	1500	500
Plastbeger 180 ml.	2000	950		5900	2000	4000
Papirposer A3	155	140		141	70	10
Papirposer A4	110	90		38	10	20
Målklokke	2	2		2	2	2
Startklokke	1	1		1	1	1
Lader til klokker	1	1		1	1	1
Skjæremaskin	1	1		1	1	1
Sveisemaskin	1	1		1	1	1
Stiftemaskin, stor				3	3	2
Lamineringsmaskin, Myphoto 330Tc	1	1		1	1	1
Løypetrykkemaskin	2	2		2	2	2
Startnummer tøy stafett nr.1-50 x4	????	1	1	1	1	
EKT-startposter	4	4		4	3	6
EKT-postenheter i snor	58 - 122,132	57		56	57 - 123, 136, 139	57- 125, 136, 140
EKT-postenheter på bukk	16 135- 150	15 135- 149		31 135- 165 + 249 '2	41 135- 171+249* 2,0-160	39- 156, 160, 161, 163
EKT-målenheter m/kabel	1 2stk kassert	1		1	1	1
Avleser-EKT	2	3		2	2	3
Printer-EKT	1	2		2	2	3
EKT – brikker, klassesett, 30	14	14		29	26	25
EKT – brikker, versjon 2				10	0	12
Tønnegrill						1

NOTODDEN ORIENTERINGSLAG - ÅRSMELDING 2008

DIVERSE UTSTYR	-03	-04	-05	-06	-07	-08
Tomme EKT bukker	22	15		20	14	14
Pulsklokke, Polar m/ data				2	2	2
Hodelykter	5	5		1 ?	2	2
Batterier	5	5		1?	2	4
Lader	5	5		1?	2	2
Sett med baller		1		1	1	1
Campingstoler	17	19		12	15	14
Campingbord	6	6		4	5	5
Løpstelt	3	4		3	3	2
Løpstelt, bua, ny utgave					1	2
Lavo m/ovn					1	1
Startklokke med display					1	1
Kanner små 2-10 liter	7	7				5
Kanner 20-25 liter	13	13				5
Merkemaskin, Brother						1
Kabelsnelle 25m, 40m	2	2		2	2	2
Tilhenger					1	1
Totempel				2	2	2
Førstehjelpsveske/sekk	1	1		1	1	2
Alu. Bukker m/2 klemmer	63	35		35	35	35
Alu.bukker u/klemmer	5	1		0		
Sperremateriell ,plast - kjegele 8, rør 4		10		12	10	9
Sperremateriell, metallstenger	14	14		35	Utlån	30
Gardenavogn 50 m slange + spreder		1		1	1	1
Bord løpsdrikke	2	2		2	2	2
Trebord store	4	4		4	4	4
Bandysett (10 køller)	1	1		1	1	1
Lite verktøysett, ny -03	1	1		1	1	1
Merkemaskin, Casio	1	1		Borte	1	1
Limpistol		1		1	1	1
Div. informasjonsmaterieill						
Div. skilt til merking						
Refleksvest , merket vakter	utlånt	9		10	10	10
Reflesvest, gul NOF				10	10	10
Refleksrør, natt NOF				24	24	24
Div. premier småtroll				200	200	100
Div. premier Tinfossløpet				eske	eske	eske
Div. rester Nordisk				eske		
Kortstokk, NOF				89	65	36
Pengevesker, bluesparkering		8		8	8	8
Speaker, 12 volt		1		1	1	1
Merke, snorløype		2	2	2	2	2

EKT 2009

Bukk, mangler: 156,160 (2007), 161, 163 (Gildesprinten)
 Snor, mangler: 125, 136 (2007), 140 (Ribbeløpet)